

MOBILI VERSIONE “CELLETTA” / CABINET “ICE BOX” VERSION

- 1 – Rimuovere gocciolatoio e allentare le viti della staffa portalampada:
Per mobile MS 80 vedi (Fig. 1)
Per mobile MS 115/180 vedi (Fig. 2)
Remove the water tray and loosen the screws of the lamp holder:
For the MS80 version see (Fig. 1)
For the MS115/180 version see (Fig. 2)



Fig. 1

- 2 – Per Mobile MS 80: Scollegare i cavi dal portalampada e rimuovere i fast-on (Fig. 3)
For MS80 version disconnect the lamp holder and remove the fast-on fixed on the cable (Fig.3)

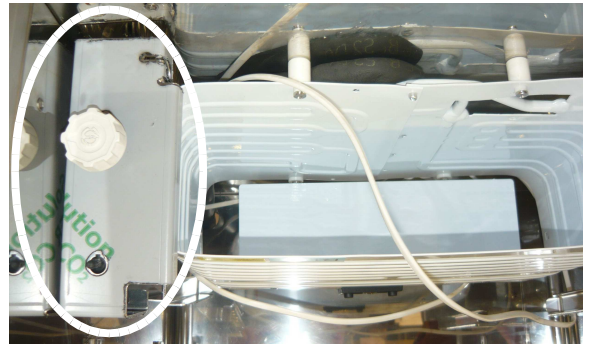


Fig. 2

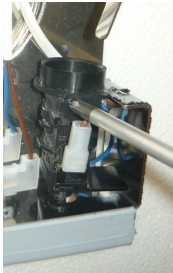


Fig. 3



Fig. 3 b

- Per mobile MS 115/180: Scollegare i cavi dal portalampada e rimuovere i fast-on (Fig. 4), rimuovere il termostato e fissarlo sulla nuova staffa fornita nel kit (Fig. 5)

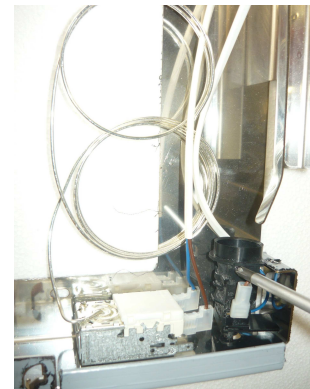


Fig. 4

- For MS115/180 disconnect the lamp holder and remove the fast-on fixed on the cable (Fig. 4), remove the thermostat and reassemble it on the new bracket supplied(Fig.5)



Fig. 5

- 3- Riposizionare l'assieme nel mobile facendo uscire i cavi dall'apposita asola. Prima di serrare le viti posizionare la nuova antina frontale inox fornita nel kit (Fig. 6)
Reassemble the new bracket into the cabinet. Before tightening the screws, place the new inox shutter for the evaporator supplied (Fig. 6)



Fig. 6

MOBILI VERSIONE “CELLETTA” / CABINET “ICE BOX” VERSION

- 4 – **Collegare il cavo Marrone al morsetto “+” del portalampada a LED (Fig. 7)**

Connect the Brown cable on the “+” terminal of the new light led (Fig. 7)

- 5 – **Collegare il cavo Bianco al morsetto “-” del portalampada a LED (Fig. 7)**

Connect the White cable on the “-” terminal of the new light led (Fig. 7)

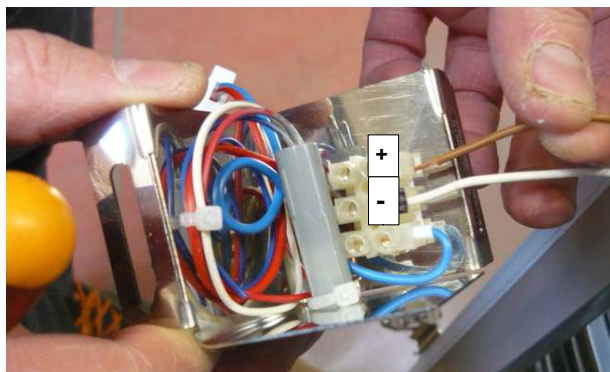


Fig. 7

- 6 – **Montare il portalampada con viti (Fig. 8)**
Per il montaggio è necessario forare il mobile e filettare per viti M4, in alternativa usare biadesivo 3m

Fix the new sensor holder with screw (Fig. 8)
To assemble it is necessary to drill the cabinet and thread for M4 screws, otherwise use 3M biadhesive



Fig. 8

- 7 – **Fissare la barra led tramite biadesivo posizionandola tra i distanziali dell’evaporatore e l’antina inox (Fig. 9)**

Fix the new led light with 3M biadhesive placing it between the evaporator spacers and the inox shutter (Fig. 9)

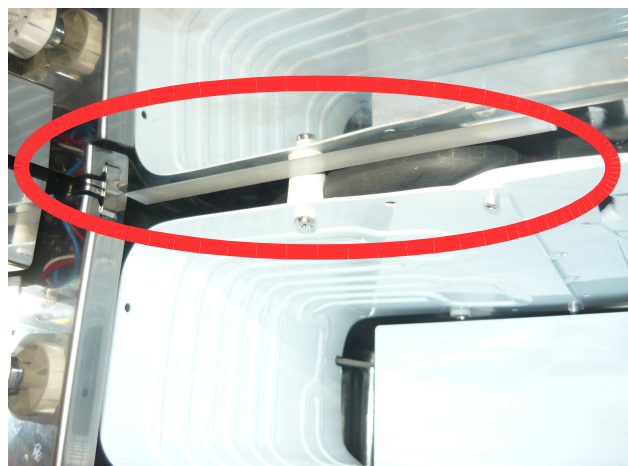


Fig. 9

- 8 – **Applicare sulla porta il magnete fornito nel kit con biadesivo 3M in modo che sia allineato con il sensore**

Fix the new magnet with 3M biadhesive on the internal side of the door aligned with the sensor

MOBILI VERSIONE "INTEGRATO" / CABINET "IN" VERSION

- 1 – **Rimuovere scatola portalampada originale (Fig. 1)**

Remove the original inox light (Fig. 1)

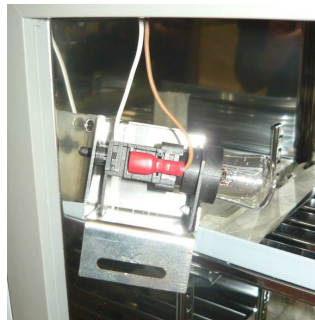


Fig. 1

- 2 – **Rimuovere i fast-on dai cavi (Fig. 2)**

Remove the fast-on fixed on the cable (Fig. 2)

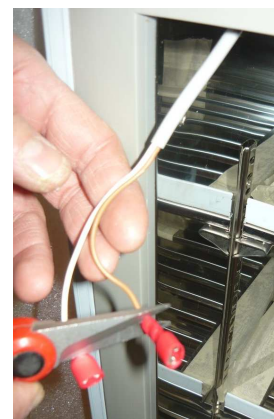


Fig. 2

- 3 – **Collegare il cavo Marrone al morsetto "+" del portalampada a LED (Fig. 3)**

Connect the Brown cable on the "+" terminal of the new light led (Fig. 3)

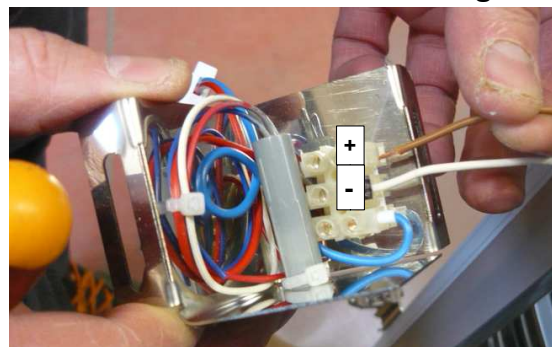


Fig. 3

- 4 – **Collegare il cavo Bianco al morsetto "-" del portalampada a LED (Fig. 3)**

Connect the White cable on the "-" terminal of the new light led (Fig. 3)

- 5 – **Montare il portalampada e fissare la barra led tramite biadesivo (Fig. 4)**

Fix the new sensor holder with screw and the led light with 3M biadhesive (Fig. 4)



Fig. 4

- 6 – **Per la versione frigo rimuovere il distanziale nero presente sulla porta e applicare nella stessa posizione il magnete già provvisto di biadesivo (Fig. 5/6)**

For the Fridge version remove the black spacer fixed on the door. Fix the new magnet with 3M biadhesive (Fig. 5/6)

- 7 – **Per la versione freezer applicare il magnete nella posizione indicata in foto (a circa 20mm dall'angolo del tampono) (Fig. 7)**

For the Freezer version fix the new magnet with 3M biadhesive on the internal side of the door (about 20mm from the corner), see Pic. 7



Fig. 5



Fig. 6

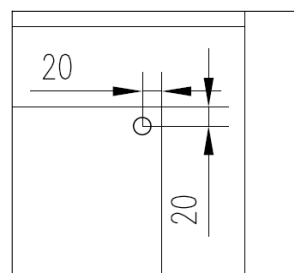


Fig. 7